



Bevarandeplan för Natura 2000-område Klingavälsån

SE 0430087

SPA anmält av Regeringen 1996-03.

Bevarandeplan kungjord av Länsstyrelsen i Skåne län 2005-12-16.

Kommun: Lund och Sjöbo

Läge: 21 km ost om Lund

Markägare: Lunds kommun, Malmö kommun, Sjöbo kommun, staten och enskilda.

Areal: 2842 ha

Klingavälsån är förutom ett Natura 2000-område också:

- område innehållande naturreservaten Klingavälsåns dalgång (bildat 1968) och Vombs ängar (bildat 1960, ursprungligen fridlyst naturminnesmärke bildat 1923).
- område innehållande Natura 2000 pSCI-områdena Vombs norregård (SE0430131), Klingavälsån-Karup (SE0430110) samt en del av Revingefältet (SE0430113).
- djurskyddsområde för kronhjort (Vombs fure, grundat 1992).
- område av riksintresse för naturvård (Klingavälsån).
- område av riksintresse för kulturmiljö (Everlov-Kumlatofta-Ilstorp).
- klassificerat som särskilt betydelsefullt våtmarksområde (Ramsar, bildat 1974).
- utsett till Important Bird Area av Birdlife International.
- område med skyddsområde för vattentäkt.
- område i ängs- och hagmarksinventeringen 1990.
- område med beträdnadsförbud året runt (Vombs ängar), våren (Vombs fure), samt vår och sommar (Karups ängar).

Vad betyder Natura 2000?

Natura 2000-områdena ska bidra till att skyddsvärda naturtyper och arter får ett långsiktigt bevarande. Att en mark brukas på ett lämpligt sätt är i många fall en förutsättning för att skyddsvärda naturtyper och arter ska kunna bevaras.

Bevarandeplanen ska peka ut naturvärdena för ett område och beskriva vad som krävs för att värdena långsiktigt ska finnas kvar.



Arter enligt Natura 2000

Områdets Natura 2000-fågelarter (se tabell 1 och bilaga 1).

Tabell 1. Klingavälsåns fågelarter enligt Natura 2000 med Natura 2000-koder inom parentes och deras förekomstform i området.

Art	Förekomstform
Vit stork - <i>Ciconia ciconia</i> (A031)	Häckar, 2 par. Rastar, 10-20 ex.
Sångsvan - <i>Cygnus cygnus</i> (A038)	Rastar, 100-200 ex.
Vitkindad gås - <i>Branta leucopsis</i> (A045)	Övervintrar. Rastar, fler än 1000 ex.
Bivråk - <i>Pernis apivorus</i> (A072)	Häckar, minst 1 par
Röd glada - <i>Milvus milvus</i> (A074)	Häckar, 5-10 par
Brun kärrhök - <i>Circus aeruginosus</i> (A081)	Rastar, 5-10 ex. Häckar troligen.
Blå kärrhök - <i>Circus cyaneus</i> (A082)	Övervintrar, 5-10 ex.
Trana - <i>Grus grus</i> (A127)	Rastar, 100-200 ex. Häckar möjligen.
Ljungpipare - <i>Phuvisialis apricaria</i> (A140)	Rastar, 2000-3000 ex.
Brushane - <i>Philomachus pugnax</i> (A151)	Rastar, 50-150 ex.
Grönbena - <i>Tringa glareola</i> (A166)	Rastar, 50-100 ex.
Nattskärja - <i>Caprimulgus europaeus</i> (A224)	Häckar, troligen minst 2 par
Spillkråka - <i>Dryocopus martius</i> (A236)	Häckar, troligen minst 2 par
Trädlärika - <i>Lullula arborea</i> (A246)	Häckar, troligen minst 5 par
Fältpiplärka - <i>Anthus campestris</i> (A255)	Häckar, 1-5 par
Törnskata - <i>Lanius collurio</i> (A338)	Rastar, 5-10 ex. Häckar troligen.
Havsörn - <i>Haliaeetus albicilla</i> (A075)	Övervintrar, rastar, 5-10 ex.
Kungsörn - <i>Aquila chrysaetos</i> (A091)	Övervintrar, rastar, 5-10 ex.
Kornknarr - <i>Crex crex</i> (A122)	Rastar, enstaka. Häckar möjligen, 0-3 par
Kungsfiskare - <i>Alcedo atthi</i> (A229)	Övervintrar, 1-5 ex. Häckar troligen.

Bevarandesyfte och bevarandemål

Det övergripande bevarandesyftet är att upprätthålla ovan nämnda fågelarter gynnsam bevarandestatus inom den biogeografiska regionen.

För Klingavälsån innebär detta följande bevarandemål:

- Individantalen av respektive fågelart skall bibehållas eller öka i området.
- Livsmiljön för respektive fågelart skall bibehålla eller öka sin nuvarande areal.
- Artdiversitet och abundans av de växter, insekter, fisk och botten djur i området som är viktiga för fågellivet som föda skall bevaras eller ökas.



Framtida uppföljning av planen kan medföra att nuvarande bevarandemål ändras och att nya mål läggs till.

Beskrivning

Områdesbeskrivning

Natura 2000-området Klingavälsån omfattar förutom naturreservatet Klingavälsåns dalgång även tre mindre områden på 10-60 ha, samt ett c:a 600 ha stort område av Vombs fure. Det senare sammanfaller med gränserna för djurskyddsområdet Vombs Fure. Området har under många år ansetts som en klenod i det skånska landskapet, främst genom sitt rika fågelliv på Vombs och Karups ängar, men också på grund av naturgeografiska, markhistoriska och landskapsestetiska värden.

Landskapet i området är främst av två typer, planterad tallskog i Vombs fure och dels öppna ängs och betesmarker längs Klingavälsån. Ån är en god representant för meandrande slättåar i de partier där den inte rätats ut och har försett Vombs ängar med vatten till bevattningssystemet av översilningstyp. Översilningssystemet anlades först 1859 och gav upphov till en exklusiv fågelfauna som försvann när systemet togs ur bruk på 1940-talet. Sedan 1980-talet har olika insatser gjorts för att restaurera översilningssystemet och återskapa den gamla meandrande åfåran. Tack vare detta och en lång kontinuitet i slätter och bete har landskapet formats till flera mark- och naturhistoriskt intressanta områden, med öppna ängsmarker längs ån, betesmarker med al, björk eller ek, igenväxande äldre torvtäkter eller uppodlad jord. Av särskild betydelse har åns regelbundna översvämningar varit och de översilningssystem som tidigare funnits på flera platser.

Vombs fure är ett skogsområde beväxt med företrädesvis tall som är planterad för att förhindra sandflykt. Det är svagt kuperat och utgörs till stor del av sanddyner av stort geovetenskapligt och markhistoriskt värde. Skogen är relativt tät, men har flera glesare partier och öppna, gräsbevuxna ytor. Området hyser ett stabilt bestånd av den störningskänsliga kronhjorten.

Fågelarterna och deras livsmiljöer

De hävdade våtmarkerna längs ån har givit upphov till gynnsamma biotoper för många våtmarksfåglar. Här häckar ett flertal arter, t.ex. enkelbeckasin, rödbena, strandskata och gulärta m.m. Storspov, som är på tillbakagång i landet häckar också i området med flera par. Rödspov har häckat här tidigare och skulle kunna återkomma ifall skötseln förbättrades. De öppna fälten i dalgången är tillsammans med ån en mycket viktig rastplats för flera arter gäss, svanar, vadare, änder, småfåglar och rovfåglar, med arter



som rödspov, gluttsnäppa, dubbelbeckasin, svartnäppa och de flesta simänderna. Vintertid övervintrar främst gäss, svanar och rovfåglar på ängarna. I skogen i Vombs fure är häckfågelfaunan rik med för södra Skåne ovanliga arter som dubbeltrast, talltita, tofsmes och mindre korsnäbb. I anslutning till furet ligger Vombs vattenverk där dammarna och omgivningen hyser flera intressanta arter, som t.ex. mindre strandpipare och sommargylling.

Natura 2000-fågelarterna i Klingavälsån-området som kan delas in i tre huvudgrupper: övervintrare, rastare, möjliga häckare och säkra häckare. Till de rastande kan man räkna svanarna, gässen, ljungpipare, brushane, grönben och kornknarr. En del av dessa, som t.ex. brun kärrhök, syns även till under sommaren och kan sägas vara möjliga häckare tillsammans med trana, kungsörn, kornknarr och kungsfiskare. De arter i fågeldirektivet som övervintrar regelbundet i området utgörs av gässen, rovfågeln och kungsfiskaren. Och, den sista gruppen av arter i fågeldirektivet är de som säkert häckar i området: vit stork, bivråk, röd glada, brun kärrhök, trana, nattskär, spillkråka, trädläcka, fältpiplärka och törnskata.

Förutsättningar för gynnsam bevarandestatus

Ett nära samarbete mellan berörda myndigheter och den som äger eller brukar en mark är en av de viktigaste förutsättningarna för att ett områdes värdefulla livsmiljöer och arter ska finnas kvar.

Gynnsam bevarandestatus för områdets fågelarter förutsätter:

- en fortsatt och varierad hävd i form av bete och röjning.
- en fortsatt regelbunden översilning av ängsmarken.
- att Klingavälsåns meandrande gång bibehålls.
- att de öppna gräsmarkerna i Vombs fure hålls öppna.
- låg störning från rörligt friluftsliv, lösspringande hundar etc. under häckningssäsongen och under hela året på de öppna ängsmarkerna.
- lågt tillflöde av gödningsämnen från omkringliggande jordbruk.
- en rik fisk- och evertebratfauna i och omkring ån.
- att området undgår vidare exploatering.

Ytterligare information om naturtyper och Natura 2000-arter i tabell 1 kan hämtas från Naturvårdsverkets art- och biotopvägledningar under rubrikerna ”Förutsättningar för gynnsam bevarandestatus” och ”Ekologiska krav”. Se Naturvårdsverkets webbplats www.naturvardsverket.se.



Risk för skada

De största riskerna för områdets Natura 2000-fågelarter är:

- Ej anpassade och saknade skötselplaner– Skötselplanerna för djurskyddsområdet bör ses över så man försäkras sig att de är anpassade till villkoren för Natura 2000-området. Skötselplaner för naturreservatet bör upprättas snarast, emedan skötseln de senaste åren varierat och detta har fått till följd att flera arter minskat eller försvunnit.
- Igenväxning – Upphörd hävd och igenväxning av öppna ytor (bl.a. igenväxning av öppna ytor i Vombs fure) leder till att många fågelarters häckningslokaler försvinner.
- Avverkning – Stora delar av tallbeståndet i Vombs fure är eller kommer snart att vara avverkningsfärdiga. För omfattande eller dåligt skött avverkning kan störa fågellivet och förstöra habitatet.
- Dikning eller andra förändringar i områdets vattenföring – Dikning, rätning av ån, sänkning av grundvattennivån eller andra liknande ingrepp som påverkar området kan ge mycket stora negativa effekter på fågellivet.
- Friluftsliv – Om inte det rörliga friluftslivet hålls under kontroll kan detta orsaka störningar för fåglarna, främst vad gäller häckning, och främst på de öppna ängsmarkerna kring ån. Lösspringande hundar är vanligt i samband med friluftslivet i Vombs fure.
- Terrängkörning och gammal skyltning – Nöjesåkning med högljudda motorfordon i Vombs fure kan störa fågellivet (och kronhjortarna) ifall den blir utbredd. Vägskyltarna i furet som förbjuder motorfordonstrafik berör inte mopeder av klass 2 som är lika högljudda som andra fordon.
- Militära övningar – Försvarets övningsfält Revinge ligger väster om Natura 2000-området och kan ge skrämselförstörningar i form av höga och plötsliga ljud som kan påverka häckande och rastande fåglar på de näraliggande Vombs ängar.
- För tidigt betespåsläpp – Ett för tidigt påsläpp av betesdjur och ett för högt betetryck kan orsaka boförluster då djuren trampar sönder fåglars ägg.
- Gödningsmedel och miljögifter – Inflöde av stora mängder näringsämnen, t.ex. kväverika gödningsämnen, från omkringliggande jordbruk eller Klingavälsåns avrinningsområde kommer troligen att påverka den biologiska mångfalden och fågellivet negativt. Motsvarande gäller även gifter och andra utsläpp uppströms.

Ytterligare information om naturtyper och Natura 2000-arter i tabell 1 kan hämtas från Naturvårdsverkets art- och biotopvägledning under rubriken ”Hotbild”. Se Naturvårdsverkets webbplats www.naturvardsverket.se.



Bedömning av bevarandestatus

Vid fältbesök konstaterades bevarandestatusen för områdets Natura 2000-fågelarter (se tabell 2 nedan).

Tabell 2. Bevarandestatus 2004 för områdets Natura 2000-arter.

Art	Bevarandestatus
Vit stork - <i>Ciconia ciconia</i> (A031)	Gott bevarande
Sångsvan - <i>Cygnus cygnus</i> (A038)	Gott bevarande
Vitkindad gås - <i>Branta leucopsis</i> (A045)	Gott bevarande
Bivråk - <i>Pernis apivorus</i> (A072)	Gott bevarande
Röd glada - <i>Milvus milvus</i> (A074)	Gott bevarande
Brun kärrhök - <i>Circus aeruginosus</i> (A081)	Gott bevarande
Blå kärrhök - <i>Circus cyaneus</i> (A082)	Gott bevarande
Trana - <i>Grus grus</i> (A127)	Mycket gott bevarande
Ljungpipare - <i>Pluvialis apricaria</i> (A140)	Gott bevarande
Brushane - <i>Philomachus pugnax</i> (A151)	Ordinärt bevarande
Grönbena - <i>Tringa glareola</i> (A166)	Ordinärt bevarande
Nattskärre - <i>Caprimulgus europaeus</i> (A224)	Gott bevarande
Spillkråka - <i>Dryocopus martius</i> (A236)	Gott bevarande
Trädlärika - <i>Lullula arborea</i> (A246)	Mycket gott bevarande
Fältpiplärika - <i>Anthus campestris</i> (A255)	Ordinärt bevarande
Törnskata - <i>Lanius collurio</i> (A338)	Ordinärt bevarande
Havsörn - <i>Haliaeetus albicilla</i> (A075)	Gott bevarande
Kungsörn - <i>Aquila chrysaetos</i> (A091)	Gott bevarande
Kornknarr - <i>Crex crex</i> (A122)	Ordinärt bevarande
Kungsfiskare - <i>Alcedo atthi</i> (A229)	Ordinärt bevarande

Skydd och bevarandeåtgärder

Ingrepp som på ett betydande sätt kan påverka miljön i ett Natura 2000-område kräver tillstånd av länsstyrelsen enligt 7 kapitlet 27-29 § miljöbalken. Detta gäller oavsett om ingreppet sker inom eller utanför ett Natura 2000-område.

Bevarandeplanen ska också fungera som underlag för bedömningen av om tillstånd behövs och om tillstånd kan ges.

Om tillstånd inte kan ges och Natura 2000 innebär avsevärda begränsningar i pågående markanvändning inom den berörda delen av fastigheten har markägaren rätt till



ersättning. Mer information finns i Naturvårdsverkets broschyr ”Natura 2000 Värdefull natur i Sverige” och på Naturvårdsverkets webbplats www.naturvardsverket.se.

Skydd

- Klingavälsåns dalgång avsattes som naturreservat 1968
- Vombs ängar avsattes som naturreservat 1960
- Vombs fure avsattes som djurskyddsområde 1992
- Beträdnadsförbud råder året runt på Vombs ängar, under våren i Vombs fure, samt under vår och sommar på Karups ängar.
- Klingavälsån omfattas av strandskydd.
- Området omfattas av vattenskyddsområde (Vombs vattentäkt).

Bevarandeåtgärder

Staten har det övergripande ansvaret för skötseln av Natura 2000-områdena och för att bevarandemålen uppnås. En förutsättning för att nå dessa mål är ett gott samarbete mellan staten och den/dem som äger eller brukar marken. Om skötseln av ett Natura 2000-område orsakar merkostnader för en markägare/arendator kan ersättning fås, till exempel miljöersättning för betesmarker. Markägaren kan även skriva skötselavtal med Länsstyrelsen. Mer information om regler, ansvar och ersättningar i samband med Natura 2000 finns i Naturvårdsverkets broschyr ”Natura 2000 Värdefull natur i Sverige” och på Naturvårdsverkets webbplats www.naturvardsverket.se.

Restaureringsåtgärder

- Skötselplaner för naturreservatet skall skapas så att dessa stämmer överens med villkoren för Natura 2000 (både med avseende på fågeldirektivet och habitatdirektivet). Skötselplanerna för djurskyddsområdet i Vombs fure skall också anpassas till Natura 2000.
- Återställande av de gamla översilningssystemen där detta är möjligt bör prioriteras i naturvårdsarbetet.
- Information och kanalisering av friluftslivet genom uppförande av skyltar, spänger, staket vid parkeringsplatser, etc. Vägskyltningen i Vombs fure skall ses över så att denna inte tillåter motorfordon av något slag utanför vägarna.
- I de fall där hävd på våtmarkerna avbrutits eller minskat skall denna återupptas igen. Att överföra nuvarande åkermark inom området till betesmark skulle gagna fågellivet.



- Røjning skall utföras längs ån där buskar och träd börjat vandra in i öppna marker. Några buskar skall dock sparas med tanke på t.ex. törnskatans krav för häckning. I Vombs fure skall røjning ske så att de öppna gräsbevuxna partierna ökar sin nuvarande areal. Røjningen får inte störa fågel- eller djurlivet och skall inte utföras under häckningssäsongen.
- När det blir dags för avverkning i Vombs Fure skall denna ske så skonsamt som möjligt med tanke på fågel- och djurlivet. För stora ingrepp får inte göras och eventuella avverkningar skall efterlämna rikligt med högstubbar och död ved. Avverkningar i eller i närheten av Natura 2000-området (de angränsande västra delarna av Vombs Fure, utanför Natura 2000-området) bör inte tillåtas under häckningssäsongen.
- Klingavälsåns meandrande gång skall bibehållas och i de fall där ån rätats ut bör meanderingarna återställas. När detta arbete utförs kan man på prov anlägga lämpliga strandbrinkar för häckning av kungsfiskare.
- Betesdjuren bör låtas gå ända fram till åkanten, där deras tramp skapar en miljö som kan gynna insektslivet och därmed fågellivet.

Löpande skötsel

- Fortsatt hävd på nuvarande betesmarker, och utökat bete i angränsande hävdgynnande områden. Vegetationen skall vara nerbetad och till högst 1 dm vid betessäsongens slut. Bete med nötkreatur, hästar eller får.
- Røjning av invandrande buskar och träd skall ske fortlöpande.
- Översilningssystemen längs Klingavälsån skall hållas i funktion.
- Fågeltorn, skyltar, etc. skall hållas uppdaterade och i gott skick.

Viktigt att tänka på

Alla som planerar att utföra en åtgärd som man tror kan påverka ett områdes naturvärden ska på ett tidigt stadium kontakta Länsstyrelsen. Det underlättar eventuell tillståndsprövning som Länsstyrelsen ska göra. När det gäller åtgärder på skogsmark ska istället Skogsvårdstyrelsen kontaktas.



Uppföljning

1. Kontroll av naturtypernas areal, struktur och funktion och typiska arter vart 5-6 år.
2. Kontroll av Natura 2000-arternas förekomst och deras livsmiljöers struktur och funktion vart 5-6 år.
3. Sammanställning och utvärdering av skydd och meddelade tillstånd.

Övrigt

Bevarandeplanen gäller tills vidare. Bevarandeplanen kommer att revideras om ny kunskap ger anledning till det.

Referenser

- Anders Olsson (2003) Fågelinventeringar på Vombs ängar 1999-2003, rapport Lunds kommun.
- Arinder, M (ed.) (1999) Skånsk skådarguide, Skånes ornitologiska förening, Lund.
- Bengtsson, S et al. (1972) Vombs Ängar, vegetation, fågelliv, markanvändning samt synpunkter på restaurering och skötsel, Länsstyrelsen i Malmöhus län och Lunds universitet.
- Birdlife International (2005) <http://www.birdlife.net>
- Emanuelsson, U et al. (2002) Det skånska kulturlandskapet, Årsbok för Naturskyddsföreningen i Skåne 2001, Lund
- Gärdenfors, U (ed.) (2000) Rödlistade arter i Sverige, ArtDatabanken, SLU Uppsala.
- Larsson, A (1971) Vegetation genom Klingavälsåns dalgång, meddelande nr 8 från Forskargruppen för skötsel av naturreservat.
- Larsson, T (1971) Inventering av häckfågelfaunan på Vombs och Karups ängar, Klingavälsåns naturreservat, Malmöhus Län, 1970-1971, Statens Naturvårdsverk.
- Ljungkvist, Gert (2005) Upplysningar om naturreservatet, muntligen.
- Länsstyrelsen i Malmöhus län (1984) Förändringar i vegetation och fågelfauna på Karups ängar, meddelande nr 1984:2.
- Länsstyrelsen i Skåne län (2003) Från Kullaberg till Sandhammaren, naturvårdsprogram för f.d. Malmöhus län.
- Svalan. Rapportssystem för fåglar (2005) <http://svalan.artdata.slu.se>

Bilagor

1. Ingående fågelarter enligt Natura 2000.
2. Karta över området.

Upprättad av Länsstyrelsen i Skåne län
Planförfattare: Ken Lundborg



Bilaga 1 Ingående arter enligt Natura 2000 i Klingavälsån

Vit stork - *Ciconia ciconia* (A031)

Beskrivning	Den vita storken försvann som regelbunden svensk häckfågel 1954. År 1989 startade ett projekt med uppfödning av vit stork i Skåne. Fåglarna har tyvärr ej börjat flytta i den utsträckning man hoppats, men de etablerade kolonierna har dragit till sig enstaka vilda storkar, och 1996 häckade ett helt vilt par i Skåne. Två par har häckat i Klingavälsånområdet.
Hotbild	Minskningen av våtmarker i form av blöta eller fuktiga ängar (80-90% minskning i Skåne sedan 1800-talet) har lett till att storkens födosöksområden försvunnit.
Rödlistning	Försvunnen (RE)
Bevarandeåtgärder	Skydd och återställande av betesmarker i anslutning till våtmarker. Igenläggande av dikessystem.
Bevarandestatus	God.

Sångsvan - *Cygnus cygnus* (A038)

Beskrivning	Sångsvanen häckar i grunda, vegetationsrika vatten. I regel hittar man de häckande paren i tjärnar, myrgölar och små sjöar. Ofta häckar sångsvanen ute i stora myrområden. Under de senaste 30 åren har arten i allt större utsträckning etablerat sig längre ner mot kusten och längre söderut i landet. I samband med detta har arten börjat häcka även i vassrika sjöar och små vegetationsrika dammar i landets södra delar. Arten är en vanlig rastare i området.
Hotbild	Ingen uppenbar hotbild finns för närvarande.
Rödlistning	-
Bevarandeåtgärder	Viktiga rast- och övervintringslokaler bör ges ett skydd mot exploatering och störningar. Vårrastlokalerna är mycket viktiga för konditionsuppbyggandet inför fortsatt flyttning och kommande reproduktion.
Bevarandestatus	God.

Vitkindad gås - *Branta leucopsis* (A045)

Beskrivning	Den häckar på små, flacka öar där de är skyddade från marklevande rovdjur. Kräver stora, öppna gräsbevuxna ytor för sitt födosök, främst strandängar med kortvuxen eller kortbetad gräsvegetation. Kräver rast- och övervintringslokaler med gott om lämplig föda (främst gräs) samt möjlighet att övernatta ute på vatten. Förutsättningarna för rastning finns i eller i närheten av Klingavälsån-området och arten är också en vanlig rastare här.
Hotbild	För närvarande finns inget uppenbart hot mot arten och den svenska populationen fortsätter att växa i storlek.
Rödlistning	-
Bevarandeåtgärder	Skötsel och bevarande av lämpliga ängar.
Bevarandestatus	God.



Bivråk - *Pernis apivorus* (A072)

<i>Beskrivning</i>	I södra Sverige är bivråken optimala miljö ett småbrutet blandskogslandskap i närheten av en sjö eller något vattendrag. Förekomsten av äldre och luckrika skogsbestånd, gärna omväxlande med naturbetesmarker och med ett stort inslag av bryn gynnar förekomsten av getingar vars larver bivråken föder upp sina ungar med. Arten häckar i området.
<i>Hotbild</i>	Eftersom bivråken är beroende av sociala steklar som föda påverkas den negativt av insektsgifter och kraftigt överbete av växter som dessa steklar livnär sig på (t ex sälj). Torrläggning av landskapet, samt jakt längs flyttstråken i södra Europa utgör andra hot.
<i>Rödlistning</i>	VU, sårbar.
<i>Bevarandeåtgärder</i>	Torrläggning av mark genom t ex dikning bör undvikas, och detta är inte aktuellt vid Klingavälsån. Lövandelen i skogen bör behållas och inplantering av gran undvikas.
<i>Bevarandestatus</i>	God.

Röd glada - *Milvus milvus* (A074)

<i>Beskrivning</i>	Arten etablerar sig helst i omväxlande landskap med mosaik av öppna marker och skogar och gärna med närhet till sjöar. Boet placeras i grövre träd och ligger vanligtvis nära skogsbryn. Större slutna skogsbestånd passar ej gladan. Födan är mycket varierad och flertalet byten hämtas ute i det öppna kulturlandskapet, där förekomsten av ängs- och betesmarker spelar en viktig roll. Närheten till sjöar innebär ett värdefullt tillskott av fisk och det är i regel par i sådana miljöer som lyckas bäst med häckningen.
<i>Hotbild</i>	För närvarande finns inget överhängande hot mot arten i Sverige. Tvärtom går det mycket bra för arten som fortsätter att öka i antal och f.n. sprider sig norrut från Skåne in i Småland, Halland och Blekinge.
<i>Rödlistning</i>	-
<i>Bevarandeåtgärder</i>	Boplatser för röd glada bör skyddas från skogsbruksåtgärder genom naturvårdsavtal eller liknande. Undantagsvis kan allmänhetens tillträde till särskilt känsliga boplatser behöva regleras.
<i>Bevarandestatus</i>	Mycket god.

Havsörn - *Haliaeetus albicilla* (A075)

<i>Beskrivning</i>	Den är till stor del knuten till vatten under näringssöket. Arten häckar därför i närheten av vatten, t.ex. längs kusterna, vid sjöar, större kraftverksmagasin, längs älvar och andra större vattendrag. Arten jagar över mycket stora områden, i regel i storleksordningen 50-200 km ² . Vid Klingavälsån syns havsörnar regelbundet, som rastare och övervintrare på jakt efter bl.a. gäss.
<i>Hotbild</i>	Exploatering av häckningsområden genom skogsbruk, fritidsbebyggelse, vindkraftverk etc. Ökad tillgänglighet och störningar vid bona.
<i>Rödlistning</i>	VU, sårbar.
<i>Bevarandeåtgärder</i>	Förutom skydd och bevarande av häckningsplatser bör skogsbruket regelmässigt lämna stora tallar, låta dessa bli s.k. evighetsträd och därmed lämpliga som boträd för havsörn och andra rovfåglar.
<i>Bevarandestatus</i>	God.



Brun kärrhök - *Circus aeruginosus* (A081)

Beskrivning	Arten är starkt knuten till vassrika eutrofa slättsjöar, men finns även i andra typer av sjöar. En förutsättning för häckning är att det finns tillgång på tät gammalvass eller liknande vegetation att bygga boet i. Arten kräver tillgång på lämpliga bytesdjur vid häckningslokalen och i dess omgivning. Jaktutflykter över åkermark kan utsträckas åtskilliga kilometer från boplatser. Brun kärrhök häckar troligen i området och ses regelbundet rasta här.
Hotbild	För närvarande kan inga direkta hot anses föreligga mot brun kärrhök i Sverige.
Rödlistning	-
Bevarandeåtgärder	Boplatser för brun kärrhök bör skyddas från skogsbruksåtgärder genom naturvårdsavtal eller liknande. Undantagsvis kan allmänhetens tillträde till särskilt känsliga boplatser (i de fall vandringsleder etc. går närmare boet än 100 m) behöva regleras.
Bevarandestatus	Mycket god.

Blå kärrhök - *Circus cyaneus* (A082)

Beskrivning	Blå kärrhök har en utpräglad nordlig utbredning i Sverige. Arten häckar numera uteslutande i norra Sveriges skogstrakter och fjällområden. Totalt sett har arten dock minskat kraftigt i Sverige åtminstone sedan 1960-talet. Under 1960-talet försvann arten från häckningsplatser runt om i södra Sverige. Den är emellertid en vanlig övervintrare vid Klingavälsån, som skulle kunna häcka här.
Hotbild	Den kraftigt minskade arealen av naturliga, fasta gräsmarker under de senaste 100 åren har med stor sannolikhet minskat födoutbudet för blå kärrhöken.
Rödlistning	VU, sårbar.
Bevarandeåtgärder	Särskild hänsyn bör tas så att eventuella häckningsplatser inte störs i onödan av besökande människor. Eventuella vandringsleder bör inte anläggas närmare häckningsplatserna än 500 m. Röjningar av buskage, vass och annan växtlighet bör undvikas i omedelbar närhet av boplatser. I övrigt är det svårt att föreslå konkreta åtgärder som skulle kunna gynna arten eftersom blå kärrhökens tillbakagång (främst i norra Sverige) troligen till större delen beror på sviktande gnagarstammar, vars bakomliggande orsak man inte vet.
Bevarandestatus	God.

Kungsörn - *Aquila chrysaetos* (A091)

Beskrivning	Kungsörnen häckar i många olika typer av miljöer, såväl i bergstrakter som i skog. Den föredrar områden med låg störningsfrekvens från människor och undviker därför att häcka nära bebyggda områden. Artens hemområde varierar mellan 75–200 km ² beroende på bytestillgång. Ofta bygger kungsörnen i klippor och bergsbranter. I områden där sådana miljöer saknas är arten hänvisad till att bygga i träd med grova sidogrenar – oftast tallar > 200 år. Dyliga träd kan finnas i Vombs Fure i framtiden och kungsörn är en regelbunden rastare och övervintrare i området. Arten häckar på andra ställen i södra Sverige.
Hotbild	Förföljelse (främst i fjälltrakten), minskad tillgång till gammalträd för bobygge och störningar från friluftsliv och mänsklig infrastruktur medverkar



	till hotbilden mot kungsörnen.
<i>Rödlistning</i>	Missgynnad (NT)
<i>Bevarandeåtgärder</i>	Frivilliga överenskommelser med skogsbolag och privata skogsägare om skydd vid boplatser eller modifieringar av skogsbilvägdragningar. Andra ideella åtgärder inkluderar utfodring vintertid för att öka ungfågelöverlevnaden, övervakning av delpopulationer och "Flyttning" av boplatser som är utsatta för störning och/eller förföljelse genom att bygga konstgjorda bon på nya ställen.
<i>Bevarandestatus</i>	God.

Kornknarr - *Crex crex* (A122)

<i>Beskrivning</i>	Den viktigaste häckningsmiljön för kornknarr utgörs av fuktiga till våta ängsmarker. Arten undviker områden med stora träd men enskilda spridda buskar, häckar och små vassruggar kan nyttjas av de revirhävdande hannarna. Arten häckar även i rent jordbrukslandskap. Ett krav är att marken inte är alltför väl-dränerad och att landskapet är något så när småskaligt med rikligt utbud av impediment och kantzoner. Kornknarr uppträder då och då i området och skulle kunna häcka här.
<i>Hotbild</i>	De allvarligaste hoten består av de kraftiga förändringar som har skett och fortfarande sker inom jordbruket. Dränering av våtmarker och fuktstråk har en starkt negativ inverkan på kornknarren, liksom annat som minskat den mosaikartade strukturen hos jordbrukslandskapet. En mycket viktig hotfaktor har varit ändrad teknik med mekaniserad och tidigarelagd slåtter. Under senare tid har det utökade ensilageuttaget medfört ytterligare tidigarelagd slåtter. På många platser sker detta redan i maj månad varvid ägg och ungar massakreras.
<i>Rödlistning</i>	Starkt hotad (EN)
<i>Bevarandeåtgärder</i>	De områden man i första hand bör inrikta bevarandearbetet på är de platser där det årligen uppträder revirhävdande knarrar, vilket i dagsläget är osäkert vid Klingavälsån (senaste revirhävdande kornknarrarna rapporterades 2003). För att bevara dessa marker krävs dock en viss skötsel, t.ex. ej årlig slåtter som bibehåller en relativt hög vegetation utan att växa igen helt av buskar. Tidig slåtter bör undvikas.
<i>Bevarandestatus</i>	Ordinär.

Trana – *Grus grus* (A127)

<i>Beskrivning</i>	Tranan häckar i ett stort antal våtmarksmiljöer: på våta myrmarker, sank sjö- eller havsstränder, vattensjuka hyggen omgärdade av sumpskog, vid större slättsjöar, i öppna kärr, sänkta sjöar och andra större eller mindre våtmarker. Den mest kritiska faktorn förefaller vara tillgången på rovdjurssäkra boplatser – boet läggs nästan alltid omgärdat av vatten så att räv och andra fyrfotadjur inte skall kunna röva ägg eller ungar. Tranorna utnyttjar Klingavälsån som rastplats men skulle även kunna häcka här.
<i>Hotbild</i>	För närvarande finns inget hot mot arten i Sverige.



Rödlistning	-
Bevarandeåtgärder	Inga vid Klingavälsån.
Bevarandestatus	Mycket god.

Ljungpipare - *Pluvialis apricaria* (A140)

Beskrivning	Arten häckar på öppna hedar och myrmarker. I norra Sverige är ljungpiparen vanligare, men i södra Sverige finns bara ett tynande bestånd på öppna och trädlösa högmossar. På Ölands alvar finns dock ett ganska starkt bestånd. Gemensamt för de olika populationerna är krav på stora öppna områden med låg och gärna gles växtlighet. Ljungpiparen kräver stora sammanhängande öppna områden.
Hotbild	I södra Sverige är den kraftigt fortlöpande igenväxningen av öppna marker det stora hotet. Orsakerna till tillbakagången är flera, främst tidigare dikning och torrläggning av myrmark, ökad förekomst av träd och högväxta ris på högmossar till följd av atmosfäriskt nedfall av stora mängder kväve, minskad hävd av alvar och ljunghedar samt fragmentering av öppna marker genom igenväxning.
Rödlistning	-
Bevarandeåtgärder	Det är viktigt att det svaga sydsvenska beståndet stärks. Detta kan endast ske om hydrologin på utdikade högmossar återställs och den uppväxande skogen och träden avverkas. På alvarmark måste röjning följd av hävd snarast ske i de områden som håller på att växa igen av buskar och träd. För Klingavälsån krävs dock inga åtgärder i nuläget.
Bevarandestatus	Mycket god.

Brushane - *Philomachus pugnax* (A151)

Beskrivning	Det sydliga beståndet är helt och hållet knutet till öppna kulturmarker, främst hävdade strandängar, i landets södra delar. Goda lokaler utmärks av en mosaik av gräs- och starrmarker, öppna dy- och jordtytor och grunda vattensamlingar. Klingavälsån har hyst häckande brushane och skulle kunna göra detta även i framtiden, men i dagsläget uppträder arten bara som rastfågel.
Hotbild	I södra och mellersta Sverige hotas de mycket fåtaliga bestånden främst av upphörande hävd av strandängsmiljöer, såväl längs kusten som i inlandet. Markavvattning eller invallning av fuktiga strandängsmiljöer har försämrat eller förstört tidigare livsmiljöer för arten. Fragmentering av lämpliga häckningsmiljöer är ett hot, eftersom brushanen har relativt stora arealkrav. Uppväxande träd och buskar på, och runt, goda häckningsmiljöer bidrar till ett ökat predationstryck från främst kråka, men även räv och grävling.
Rödlistning	-
Bevarandeåtgärder	De områden i södra Sverige som hyser häckande brushane bör ha sent betesutsläpp, eller slåtter. Uppväxande träd, buskar, vass, höga stolpar etc. bör avlägsnas från ängsytan. Vatten-regimen måste vidmakthållas, så att maderna ej torkar ut under sommaren. Fragmentering av habitatet får ej ske.
Bevarandestatus	God.



Grönbenan - *Tringa glareola* (A166)

<i>Beskrivning</i>	Grönbenan häckar i öppna och glest trädbevuxna våtmarker. Vanliga häckningsmiljöer är sank stränder längs sjöar och vattendrag samt fuktiga till våta gräs- eller starrbevuxna myrar. Under häckningstiden krävs tillgång på öppet vatten och dyiga stränder och arten är särskilt vanlig i områden med flarkmyrar. De högsta tätheterna finns i stora sammanhängande våtmarkspartier, men arten häckar regelbundet även vid mindre myrar i skogslandet. Grönbenan skulle kunna häcka i området men uppträder just nu bara som rastare.
<i>Hotbild</i>	Det sydsvenska beståndet hotas av utebliven hävd och dikning.
<i>Rödlistning</i>	-
<i>Bevarandeåtgärder</i>	Fuktiga och våta ängsmarker bör hävdas och dikning och liknande åtgärder som påverkar områdets hydrologi bör undvikas.
<i>Bevarandestatus</i>	Ordinär.

Nattskärna - *Caprimulgus europaeus* (A224)

<i>Beskrivning</i>	Arten är beroende av tillgång till lämpliga födosöks- och häckningsområden i torra glesa skogar eller tallplanteringar. Nattskärnan livnär sig huvudsakligen på större nattflygande insekter som nattaktiva fjärilar, skalbaggar och tvåvingar. Den vanligaste häckningsmiljön är gles, luckig tallskog på sandig mark eller hållmarker, och uppskattningsvis finns mer än 90 % av det samlade beståndet i sådana miljöer.
<i>Hotbild</i>	Det stora hotet mot nattskärnan är en minskad tillgång på lämpliga häckningsmiljöer på grund av minskningen av öppna skogar. Arten födosöker ofta, och vilar ofta på, vägar och kan därför lätt kollidera med bilar. Upphörande jordbruk i skogslandskapet, framför allt minskade arealer naturliga ängs- och betesmarker, leder till en utarmad flora och därmed till en utarmad nattfjärilsfauna.
<i>Rödlistning</i>	VU, sårbar.
<i>Bevarandeåtgärder</i>	Naturvårdsinriktad skötsel av glesa tallskogar genom bete, luckhugning, förhindrande av igenväxning av gran och lövsly. Dessa åtgärder gynnar även andra arter, som trädlärka.
<i>Bevarandestatus</i>	God.

Kungsfiskare - *Alcedo atthi* (A229)

<i>Beskrivning</i>	Kungsfiskaren häckar i anslutning till lugnflytande partier av stora och medelstora åar. Den föredrar vattendrag med lummiga stränder och god tillgång till lämpliga utsiktsposter i form av uthängande grenar, trädstammar, bryggor och liknande. Boet grävs i branta, helst lodräta strandbrinkar.
<i>Hotbild</i>	Bristen på lämpliga boplatser är påtaglig i hela södra Sverige. Få vattendrag löper i så naturliga flöden att strandbrinkar skapas och underhålls. Äldre brinkar blir snabbt olämpliga då de flackas ut och marklevande rovdjur som räv, mink och grävling kan därigenom lätt gräva ut bona. Alltför kraftig rensning av buskar och annan strandvegetation försvårar häckningen, förmodligen genom att arten föredrar boplatser med skyddad inflygningsväg under matningen. Eutrofiering, grumling och kraftig brunfärgning



	(humifiering) av vattendragen försvårar födosöket.
Rödlistning	Sårbar (VU)
Bevarandeåtgärder	Aktivt återställande och nyskapande av lämpliga häckningsbrinkar.
Bevarandestatus	Ordinär.

Spillkråka - *Dryocopus martius* (A236)

Beskrivning	Arten behöver tillgång på lämplig föda i form av vedlevande insekter och myror. Den födosöker ofta lågt i träd, på stubbar m.m., gärna i rottrötad gran efter hästmyror, och behöver tillgång på lämpliga häckningsplatser, främst i form av grov asp, tall eller bok. Spillkråkan är något av en nyckelart genom att den årligen producerar ett stort antal bohål lämpliga för större hålhäckande fåglar och däggdjur som ej själva förmår mejsla ut sitt bo.
Hotbild	Det största hotet mot spillkråkan är skogsbruket och näringens allt större krav på skogsråvara. Minskad lövandel, ökad granandel och mera homogena bestånd i södra och mellersta Sverige missgynnar arten. Minskad medelålder i bestånden i intensivt brukade trakter gör att tillgången på lämpliga boträd minskar. Eftersom spillkråkan i stor utsträckning livnär sig på hästmyror missgynnas den med största säkerhet av stubbrytning och GROT-uttag.
Rödlistning	-
Bevarandeåtgärder	Bevarande av gammelskog med grova träd, löv, gran och tall är viktigt. Vid avverkning bör grupper av s.k. evighetsträd behållas. Planerade störningar av skogsekosystem i form av brand gynnar alla hackspettsarter, liksom att sjuka och döende träd skall sparas.
Bevarandestatus	God.

Trädlärka - *Lullula arborea* (A246)

Beskrivning	Arten är beroende av tillgång på lämpliga häckningsplatser i form av öppna, torra marker i direkt anslutning till luckig skog eller glesa planteringar, t.ex. gles, luckig tallskog. Trädlärkan återkommer mycket tidigt på våren vilket gör den extra beroende av soliga miljöer.
Hotbild	Det stora hotet mot trädlärkan är en minskad tillgång på lämpliga häckningsmiljöer på grund av minskningen av öppna skogar.
Rödlistning	-
Bevarandeåtgärder	Naturvårdsinriktad skötsel av glesa tallskogar genom bete, luckhuggning, förhindrande av igenväxning av gran och lövsly. Dessa åtgärder gynnar även andra arter, som nattskärna.
Bevarandestatus	Mycket god.

Fältpiplärka - *Anthus campestris* (A255)

Beskrivning	Arten kräver tillgång på lämpliga häckningsplatser i form av stranddynsområden, hårt betade sandiga hedmarker, sandig åkermark och andra typer av sandiga gräsmarker. Jordbruk och olika typer av körskador och slitage på växttacket är av stor betydelse, något som bl.a. bidrar till att de militära övningsfälten i Skåne är viktiga häckningsområden.
Hotbild	Det häckande beståndet av fältpiplärka missgynnas av igenväxning och igenplantering av områden med sandiga hedmarker. Lokalt kan kraftiga störningar i samband med friluftslivet vara ett allvarligt problem.
Rödlistning	EN, starkt hotad.

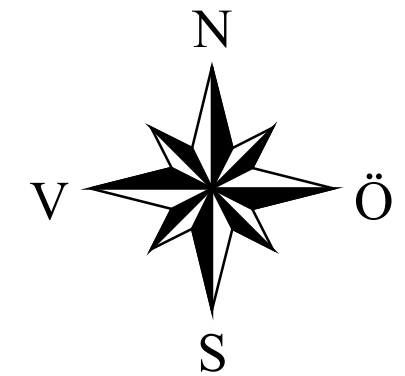
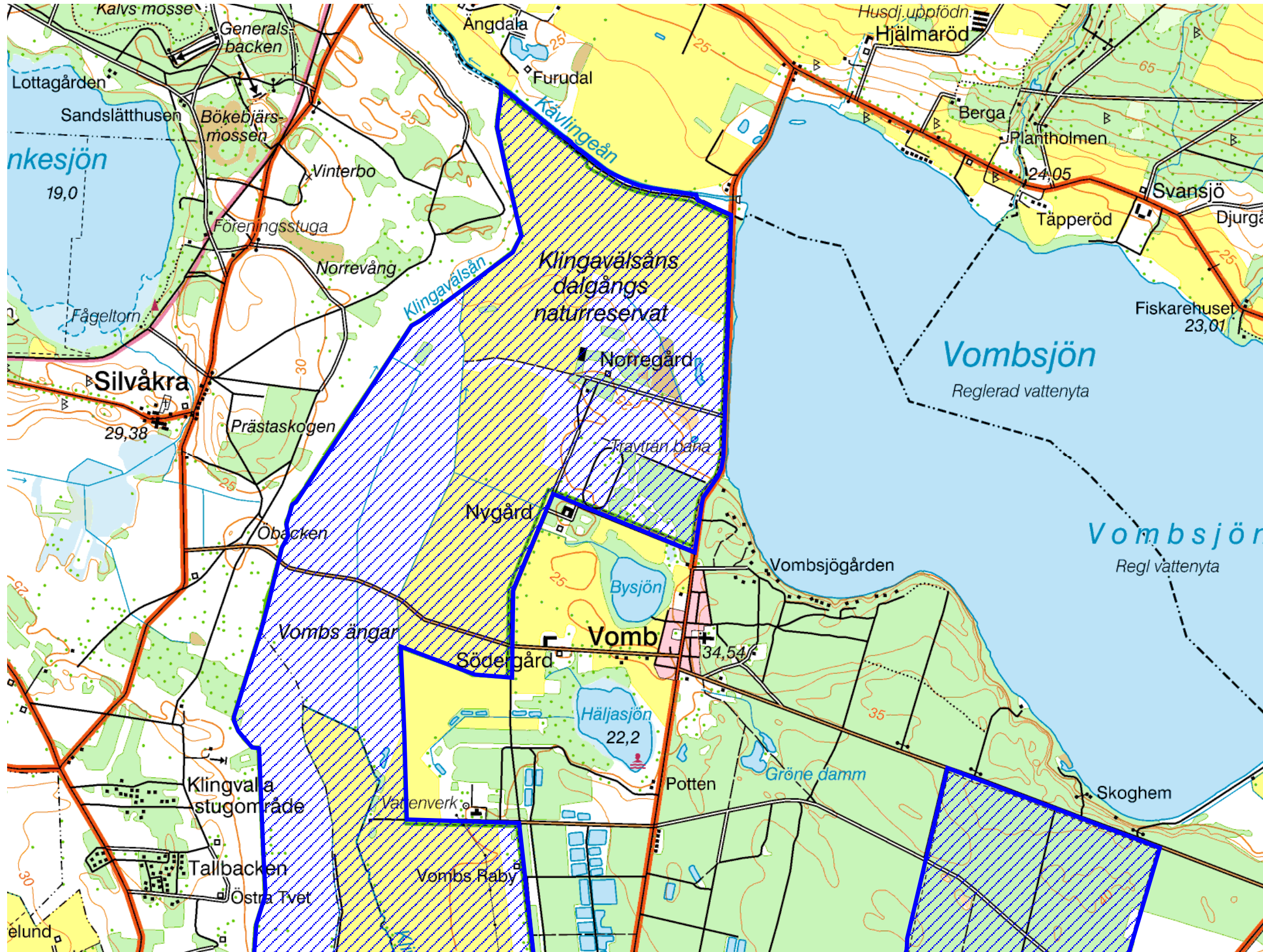


<i>Bevarandeåtgärder</i>	Röjning bör ske i de sandiga områden som lätt invaderas av buskar och kvävegynnade örter.
<i>Bevarandestatus</i>	Ordinär.

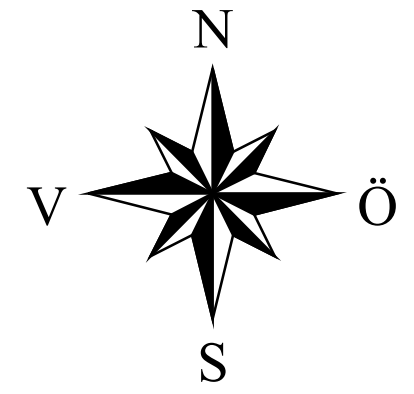
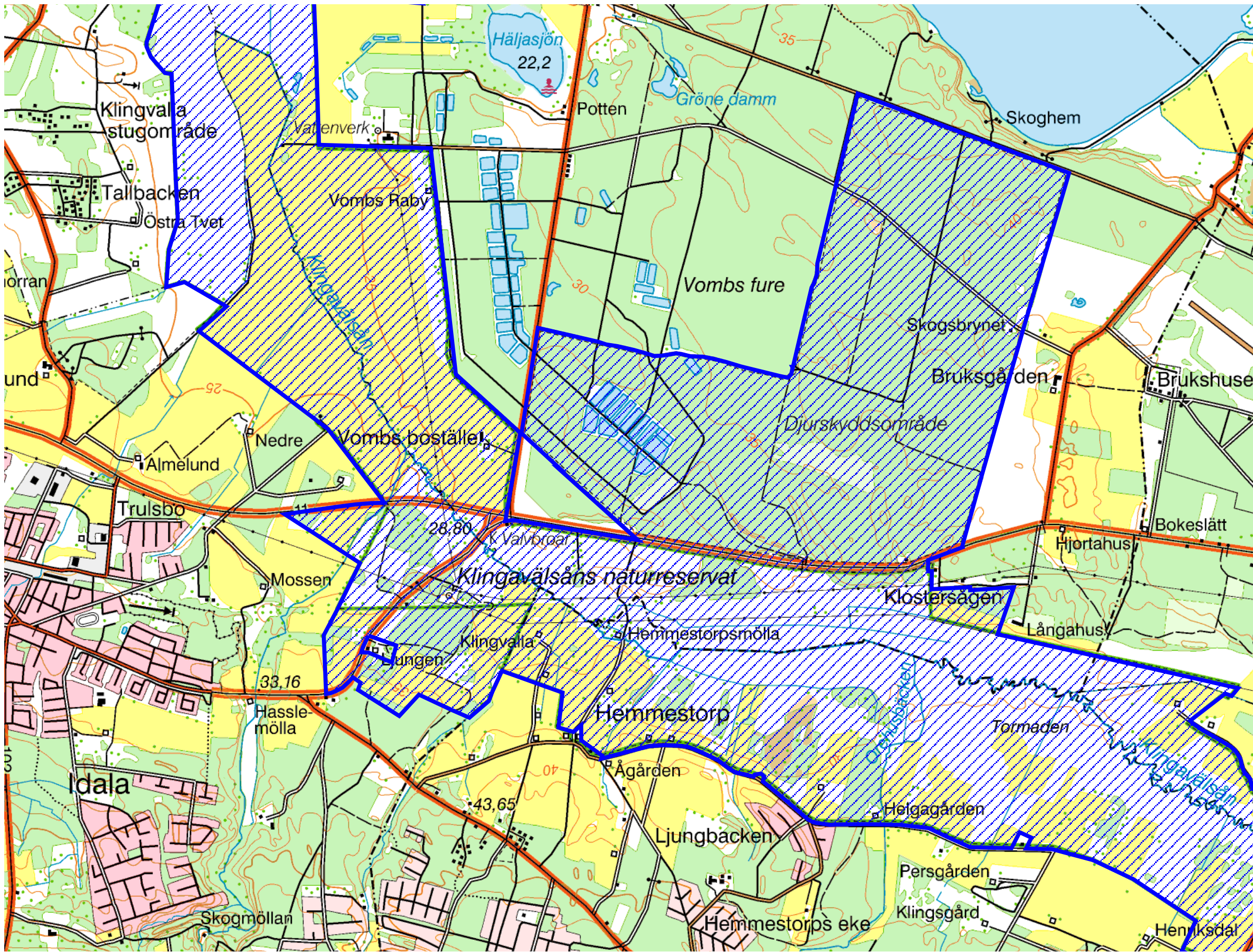
Törnskata - *Lanius collurio* (A338)

<i>Beskrivning</i>	Arten kräver tillgång på öppna marker (främst jordbruksmark, men även kalhyggen) med rik insektsförekomst på varma, solbelysta lokaler. På jordbruksmark föredrar törnskatan en mosaik av betade och mindre hårt betade ytor där artdiversiteten för växter och insekter är hög.
<i>Hotbild</i>	Det största hotet är den under lång tid minskande tillgången på lämpliga häckningsmiljöer; igenläggning av jordbruksmark, minskad hävd av naturliga, ogödslade betesmarker, allt mer rationell skötsel av kvarvarande marker och avsaknad av brandfält i skogslandskapet. Törnskatan förekomst är kopplad till rik insektsförekomst som i sin tur är kopplad till hög artdiversitet av blommande växter. Enbart kortbetade marker är således inte optimala för törnskator.
<i>Rödlistning</i>	-
<i>Bevarandeåtgärder</i>	Röjning och restaurering av öppna marker (hedar, naturbetesmarker m.m.) har visat sig kunna leda till en snabb etablering av törnskata. Rätt skötsel av skogsbyn av viss bredd, där man tillåter buskvegetation att finnas kvar ger också ofta upphov till etablering av arten.
<i>Bevarandestatus</i>	God.

Natura 2000 SPA-området Klingavälsån, norra delen



Natura 2000 SPA-området Klingavälsån, mittdelen



Natura 2000 SPA-området Klingavälsån, södra delen

